

# KB 3000

## USB GSM/GPRS - SMS Melder



Einbruch



Brand



Störungen



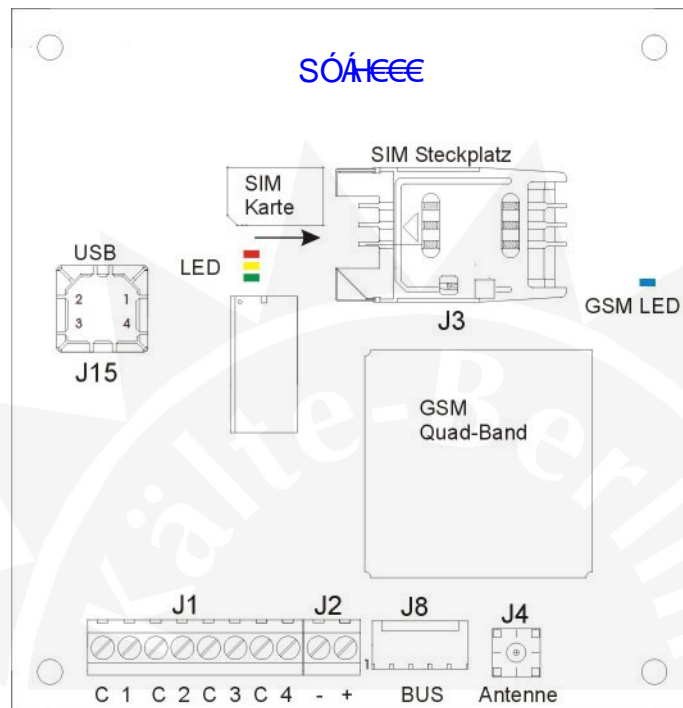
Sê|cÉÖ^|ä  
ÖÉ Á^æ|æ^|Á F  
FGGEJÁÖ^|ä  
Q | KÉI JÁHÁ | ÁFÁ ÉCG  
QæKÉI JÁHÁ | ÁFÁ ÉCF  
TæKÉ | Ö \ æ | c É ä ^ | ä É ä  
Qc | ^ c Á , , É æ | c É ä ^ | ä É {

## 1 Einleitung

Das KB 3000 ist ein professionelles automatisches Wählergerät für die Weitermeldung von SMS Berichte über das GSM und GPRS Netzwerk. Mittels der vier Alarmeingänge können maximal acht verschiedene Mobiltelefone angerufen werden. Sowohl die GSM Nummern als auch die SMS Berichte sind äußerst einfach über den USB-Anschluß und die Software zu programmieren. Das KB 3000 ist lieferbar als Platine oder in einem Kunststoff DIN rail Gehäuse. Das KB 3000 kennzeichnet sich durch einen niedrigen Stromverbrauch, so daß dieses schon mit einem kleines 12VDC Netzteil versorgt werden kann. Telesignal liefert auch ein DIN rail Netzteil mit Akkulader wobei über den internen Bus die Netzspannung und die Akkuleistung überwacht wird und mittels SMS gemeldet werden kann.

## 2 Anschlüsse

In der untenstehenden Zeichnung sind die Anschlüsse dargestellt.



### J1

C	Common, Masse vom Eingang
1	Eingang 1
2	Eingang 2
3	Eingang 3
4	Eingang 4

### J2

-	Masse externe Versorgung
+	+ 12VDC externe Versorgung (bei Versorgung über den BUS, siehe J8, muß hier keine externe 12VDC Versorgung angeschlossen werden)

### J3 SIM Halter

### J4

Antenne Antennenanschluss über den SMA Connector

### J8

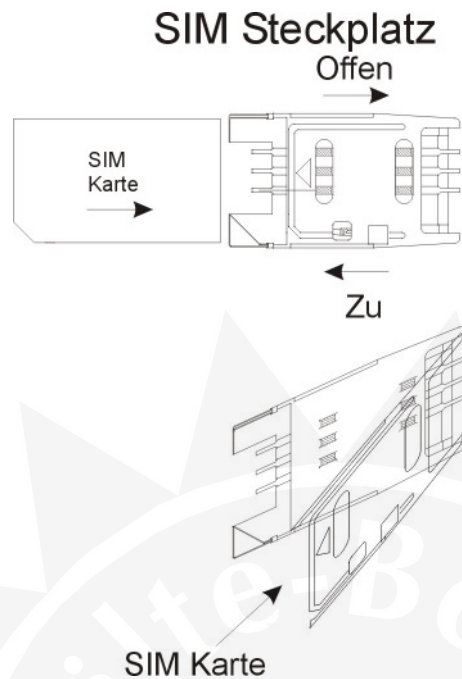
BUS Überwachung der 230 VAC und der Akkuspannung über den Bus des externen DRP-1 Netzteils. Außerdem wird über J8 auch das GSMS 3000 mit Spannung versorgt, so daß keine Stromversorgung an J2 angeschlossen werden muß.

### J15 USB Anschluss

USB USB Typ B Anschluss für die Programmierung über PC oder Laptop

### 3 SIM Karte

Die SIM Karte wird mit den goldenen Kontakten nach unten gerichtet eingeführt, siehe untenstehende Zeichnung. Schalten Sie den PIN Code auf der SIM Karte aus. Das Ausschalten geschieht sehr einfach durch die SIM Karte in einem Mobiltelefon zu stecken und diese über dem Menü "Sicherheitseinstellungen" auszuschalten (PIN Code Fragen ein/aus).



### 4 LED Anzeige

Das KB 3000 ist versehen mit vier LED's. In der nachfolgenden Tabelle ist die Funktion der LED's wiedergegeben.

LED Funktion	Funktion grün und rot	Funktion gelb
<ul style="list-style-type: none"> <li><span style="color: green;">●</span> Grün - Betriebszustand</li> <li><span style="color: red;">●</span> Rot - Aktion/Reaktion</li> <li><span style="color: yellow;">●</span> Gelb - USB und Störung</li> <li><span style="color: blue;">●</span> Blau - GSM Status</li> </ul>	<ul style="list-style-type: none"> <li><span style="color: green;">●</span> Ruhe / Standby</li> <li><span style="color: red;">●</span> Eingangsverzögerung</li> <li><span style="color: red;">☀</span> TSMS Aktiv</li> <li><span style="color: red;">●</span> Kontakt mit SMS Service Center</li> <li><span style="color: green;">☀</span> Quittiert durch SMS Service Cent.</li> <li><span style="color: green;">●</span> SMS Bestätigungszeit</li> <li><span style="color: green;">☀</span> Quittiert durch SMS</li> <li><span style="color: green;">☀</span> Wahlwiederholung</li> </ul>	<ul style="list-style-type: none"> <li><span style="color: yellow;">●</span> USB Kommunikation</li> <li><span style="color: yellow;">☀</span> Netzfehler/Batt./Akku-Untersp.</li> <li><span style="color: yellow;">☀</span> SMSZ Störung</li> </ul>
Indikationen		Funktion blau
<ul style="list-style-type: none"> <li><span style="color: gray;">●</span> Aus</li> <li><span style="color: gray;">○</span> Langsam blinken</li> <li><span style="color: gray;">☀</span> Schnell blinken</li> <li><span style="color: green;">●</span> <span style="color: red;">●</span> Ein/An</li> </ul>		<ul style="list-style-type: none"> <li><span style="color: blue;">●</span> Startup</li> <li><span style="color: blue;">○</span> GSM OK und registriert</li> <li><span style="color: blue;">☀</span> GSM Startup oder Störung</li> </ul>

## 5 Programmierung

Das KB 3000 kann sehr einfach über den USB-Anschluß programmiert werden. Sobald die Software und den Treiber installiert sind, wird der PC das KB 3000 automatisch erkennen so daß keine weiteren Einstellungen nötig sind. Alle Einstellungen sind in einer Bedienoberfläche untergebracht.

The screenshot shows the 'Telesignal.smc' software interface. The main window contains the following sections:

- Kunde/Objekt Information:** Telesignal.smc (22-1-2008 13:58:06). Fields include 'Kunde/Objekt: Beispiel Programmierung', 'Telefonnummer: 02822 600180', and 'Bemerkungen: Groendahlscher Weg 87, 46446 Emmerich'.
- Mobilnummer:** A grid of 8 fields containing phone numbers: 1: 0170123456, 2: 0170987654, 3: 0171334455, 4: 0171889977, 5: 0172665544, 6: 0173887766, 7: 0176887755, 8: 0173123456.
- General text:** Alarmanlage Telesignal.
- Linien (Lines):** Four lines with settings for 'Mobilnr. # selektieren', 'Alarmtext', 'Rückstellungstext', 'Schließer/Öffner', and 'Verzögerung'.
  - Linie 1: Alarmtext: Einbruch, Rückstellungstext: Einbruch Klar, Verzögerung: 1.
  - Linie 2: Alarmtext: Feuer, Rückstellungstext: (empty), Verzögerung: 1.
  - Linie 3: Alarmtext: Heizung Störung, Rückstellungstext: Heizung OK, Verzögerung: 10.
  - Linie 4: Alarmtext: Machine Störung, Rückstellungstext: Machine OK, Verzögerung: 101.
- Quittierung und Wahlwiederholung:** Includes 'Anruf beenden nach' (SMSZ Quittierung, SMS bestätigung, Quittierung durch SMSZ aller Mobilnr.), 'Rückruf' (Rückrufzeit: 4 Minuten), 'Wahlwiederholung' (Wiederholung nach: 20 Minuten), and 'Netzfehler Verzögerungszeit' (50) with 'Batterie fehler melden' checked.

The status bar at the bottom displays: 'Daten: Telesignal.smc geöffnet', 'Datei Version: 01.00/ 01.02', 'Firmware: 02.01.001/01.02', and 'Kontakt: OK'.

### Allgemein

- Unter "Datei" können neue Programmierungen angelegt und gespeichert werden.
- Mit der Taste "Senden" wird die Information in das KB 3000 programmiert.
- Mit der Taste "Empfangen" werden die programmierten Daten des KB 3000 ausgelesen und in der Bedienoberfläche angezeigt.
- In dem Balken am unteren Rand der Bedienoberfläche wird unten rechts den USB Verbindungstatus angezeigt. Eine grüne Taste zeigt eine korrekte USB Verbindung mit dem KB 3000 an, eine rote Taste zeigt an daß die Verbindung mit dem KB 3000 unterbrochen ist.

### smc Dateien (smc Bestände)

In diesem Feld werden alle gespeicherten Programmierungen angezeigt. Durch doppelklicken kann die gewünschte Programmierung ausgewählt werden.

### Kunde/Objekt Information

Kundeninfo; Name, Kontakt Telefonnummer und Bemerkungen.

### GSM Nummern

Maximal acht anzurufenden Mobiltelefonnummern wo die SMS Meldungen hingeschickt werden. Wenn die Meldung an eine ausländische Mobiltelefonnummer gesendet werden muß oder wenn das KB 3000 an einem ausländischen GSM Netzwerk angeschlossen wird, dann soll die Mobiltelefonnummer international eingegeben werden. Zum Beispiel 0049173123456

---

## **GSM**

Anzeige ob das KB 3000 am Netzwerk registriert ist und anzeige der aktuellen Signalstärke. Die Signalstärke wird jede Paar Sekunden erneut gemessen. Nach dem Aufstarten des KB 3000 dauert es einige Zeit bevor das Gerät am Netzwerk registriert ist. Für die Auslesung der Signalstärke und der Anmeldung muß das KB 3000 auch an an eine externe 12VDC Stromversorgung angeschlossen sein oder über dem DRP-1 Netzteil versorgt werden. Je höher die Signalstärke, desto weniger Strom verbraucht das KB 3000 beim Senden.

## **SMS Objekt text**

Allgemeiner SMS Text welche bei jedem Alarm mitgesendet wird. Hier kann z.B. der Name des Kunden oder des Objektes erwähnt werden. Für mehr Deutlichkeit, beenden Sie diesen Text mit ":" . Maximal 30 Zeichen.

## **Linie 1.4**

Mobilnr. # selektieren	Eingabe welche Mobilnummern bei dem betreffenden Eingang angerufen werden.
Alarmtext	SMS Bericht welcher bei Aktivierung eines Eingangs gemeldet wird. Wenn reset durch SMS Bestätigung gewählt wird (siehe SMS Bestätigung auf der nächsten Seite), ist es ratsam den Text mit der Nummer des Eingangs anzufangen, z.B. "1-Einbruchalarm". Hier können maximal 20 Zeichen eingegeben werden.
Rückstellungstext	SMS Bericht welcher gemeldet wird wenn ein Eingang in Ruhe kommt. Sobald in diesem Feld ein Text eingegeben wird, wird automatisch die Rückstellmeldung aktiviert und übertragen. Wenn reset durch SMS Bestätigung gewählt wird (siehe SMS Bestätigung auf der nächsten Seite), ist es ratsam den Text mit der Nummer des Eingangs anzufangen, z.B. "1-Einbruchrückstellung". Hier können maximal 20 Zeichen eingegeben werden.
Schließer/Öffner	Hardware Steuerung, Belegung der Eingänge N.O. (Schließer) oder N.C. (Öffner). N.O. (Schließer) ist in Ruhe eine offene Verbindung welcher bei einem Alarm geschlossen wird. N.C. (Öffner) ist in Ruhe weiterverbunden und wird bei einem Alarm geöffnet.
Verzögerung	Verzögerung für die Weitermeldung, einstellbar zwischen 1 Sekunde und 1 Stunde. Die erste Minut ist per Sekunde einstellbar, von 2 bis 5 Minuten in Schritte von 10 Sekunden, von 5 Minuten bis eine halbe Stunde in Schritte von 30 Sekunden und von 30 Minuten bis 1 Stunde in Schritte von 1 Minute. Eine Verzögerungszeit von 0 Sekunden deaktiviert den Eingang und entfernt die Eingabe.

## **Quittierung und Wahlwiederholung**

Anruf beenden nach:

SMSZ Quittierung	Sobald die SMS korrekt an die SMS Zentrale verschickt wurde, wird das KB 3000 die Anrufversuche beenden. Es gibt keine Kontrolle ob und wann die SMS beim Empfänger ankommt. Benutzen Sie dieser Option bei nicht kritischen Anwendungen. Eventuell kann die SMSZ Quittierung mit einer Wahlwiederholung kombiniert werden (siehe Wahlwiederholung).
SMS Bestätigung	Sobald die SMS korrekt an die SMS Zentrale verschickt wurde, wartet das KB 3000 für extra Kontrolle auf eine SMS Bestätigung. Wenn nicht innerhalb der eingestellten Zeit, einstellbar zwischen 1 und 30 Minuten, ein korrekter SMS Bericht empfangen wird, wird das KB 3000 erneut einen Aufruf schicken. Bei SMS Bestätigung muß die Ziffer vom betreffenden Eingang als Bericht gesendet werden. Es ist auch möglich die komplette Alarmmeldung zurückzusenden wenn diese mit dem Ziffer des Eingangs anfängt. Die Ziffer 9 wird alle Alarme wiederherstellen.

Beispiel: Sie erhalten Bericht: 1- Einbruch, senden Sie dann ein SMS Bericht mit eine 1 oder 1- Einbruch oder eine 9 zurück. Dies kann mit den meisten Mobiltelefone durch einfach auf beantworten zu drücken beim Erhalt des SMS Berichtes.

---

Quittierung durch  
SMSZ aller Mobilnr.

Alle programmierten Rufnummern für den entsprechenden Eingang werden nacheinander angerufen. Die Quittierung erfolgt durch die SMS Zentrale (Gruppenanruf).

Wahlwiederholung

Wenn der Eingang nach der programmierten wiederholungszeit noch aktiv ist, wird das KB 3000 die Anrufe erneut ausführen. Die Wiederholung wird maximal zweimal ausgeführt. Die Wiederholungszeit ist einstellbar zwischen 10 und 90 Minuten.

Netzfehler Verzögerungszeit

Wenn an das KB 3000 das DRP-1 Netzteil angeschlossen wird, kann die Netzspannung überwacht werden. Hierzu werden die Mobilnummern angerufen die der Linie 4 zugeordnet sind. Die Verzögerung ist einstellbar zwischen 15 Sekunden und 1 Stunde. Die ersten 5 Minuten sind in Schritte von 15 Sekunden einstellbar, von 5 bis 15 Minuten in Schritten von einer Minute, von 15 bis 30 Minuten in Schritten von 5 Minuten und von 30 Minuten bis einer Stunde in Schritten von 15 Minuten. Bei SMS Bestätigung muß die Ziffer 5 als Bericht gesendet werden. Die Ziffer 9 wird alle Alarme wiederherstellen. Die SMS Berichte für Netzfehler und Rückstellung sind fest im KB 3000 programmiert:

- 5-Netzfehler
- 5-Netzsp. In ordnung

Batteriefehler melden

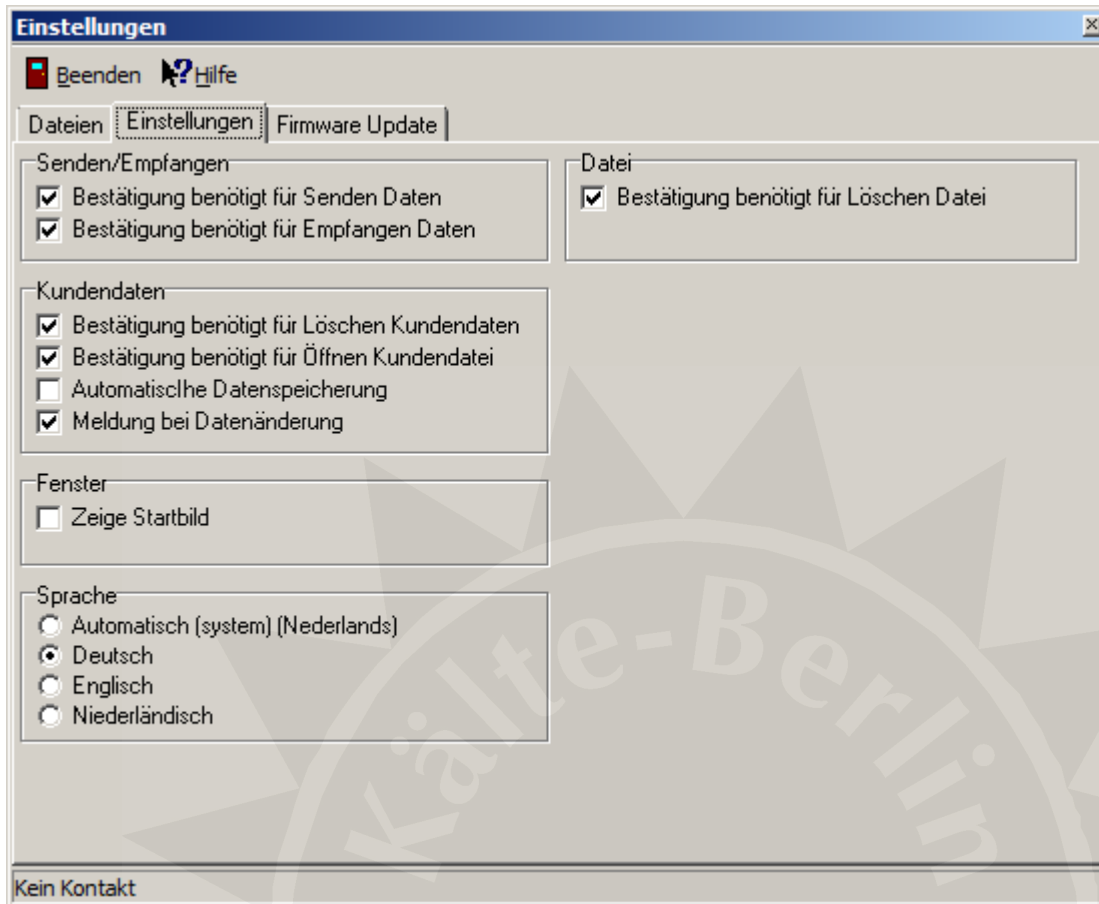
Wenn an das KB 3000 das DRP -1 Netzteil angeschlossen wird, kann die Batterie-/Akkuspannung überwacht werden. Hierzu werden die Mobilnummern angerufen die der Linie 4 zugeordnet sind. Bei SMS Bestätigung muß die Ziffer 6 als Bericht gesendet werden. Die Ziffer 9 wird alle Alarme wiederherstellen. Die SMS Berichte für Batteriefehler und Rückstellung sind fest im KB 3000 programmiert:

- 6-Batterie in ordnung
- 6-Batt. Unterspannung

Das DRP-1 Netzteil wird mit regelmäßigen Intervalle durch das KB 3000 geprüft. Hierdurch kann die Verzögerung bei Weitermeldung des Netzausfalls und des Batteriefehlers maximal 90 Sekunden abweichen.

## 6 Einstellungen

Unter Registerkarte "Optionen – Einstellungen" wird ein neues Fenster geöffnet. In diesem Fenster unter "Firmware Update" kann über den USB-Anschluß einfach neue Software zu dem KB 3000 gesendet werden. Dies ist momentan in Windows Vista noch nicht möglich. Unter "Einstellungen" können diverse bevorzugten Einstellungen eingegeben werden.



## 7 Wahlverfahren

### Allgemein

Eine Rufnummer die nicht durch die SMS Zentrale quittiert wird, wird insgesamt viermal angewählt. Das KB 3000 macht nach der ersten Wahlserie noch maximal zwei Wiederholungen, wenn die Wahlwiederholung aktiviert und die Linie noch aktiv ist. Ein neuer Alarm während der Rückrufwartezeit oder der Wahlwiederholungszeit wird direkt verarbeitet. Dieser letzter Alarm wird die eventuelle Rückrufzeit oder die Wiederholungszeit erneut starten.

### Met SMS Zentrale Quittierung (Vorbild Rufnummer 1 und 2 zur Linie programmiert)

Wenn die Quittierung durch die SMS Zentrale empfangen wird:

1 – SMS Zentrale Quittierung – fertig oder Wahlwiederholung (wenn aktiv)

Wenn keine Quittierung durch SMS Zentrale empfangen wird:

1 – 1 – 1 – 1 – 2 – 2 – 2 – 2 fertig oder Wahlwiederholung (wenn aktiv)

### Mit Quittierung durch SMS Bestätigung (Vorbild Rufnummer 1 und 2 zur Linie programmiert)

Wenn keine Quittierung durch die SMS Zentrale empfangen wird:

1 – 1 – 1 – 1 – 2 – 2 – 2 – 2 fertig oder Wahlwiederholung (wenn aktiv)

Wenn die Quittierung durch die SMS Zentrale empfangen wird, SMS Bestätigungszeit = SB:

1 – SB – 2 – SB – 2 – SB – 2 – SB – 2 – SB – fertig oder Wahlwiederholung (wenn aktiv)

---

Wenn das KB 3000 während der SMS Bestätigungszeit quittiert wird, ist die Meldung fertig und wird die Wiederholungszeit gestartet wenn diese aktiv ist.

Alle anrufen (Vorbilde Rufnummer 1 und 2 zur Linie programmiert)

Wenn keine Quittierung durch SMS Zentrale empfangen wird:  
1 – 1 – 1 – 1 – 2 – 2 – 2 – 2 fertig oder Wahlwiederholung (wenn aktiv)

Wenn die Quittierung durch die SMS Zentrale empfangen wird:  
1 – 2 fertig oder Wahlwiederholung (wenn aktiv)

## 8 SMS Bestätigungsverfahren

Bei der Quittierung durch SMS Bestätigung wartet das KB 3000 während der eingestellten Zeit auf einen korrekten SMS Bericht. Hierbei ist es wichtig daß das erste Zeichen das gesendet wird mit dem Alarm übereinstimmt oder eine 9 ist für die Quittierung aller Alarme. Die nachfolgenden Eingaben sind möglich:

- 1 Quittierung des Alarmes oder Rückstellung der Linie 1
- 2 Quittierung des Alarmes oder Rückstellung der Linie 2
- 3 Quittierung des Alarmes oder Rückstellung der Linie 3
- 4 Quittierung des Alarmes oder Rückstellung der Linie 4
- 5 Quittierung der Netzstörung oder Rückmeldung der Netzspannung
- 6 Quittierung der Akkustörung oder Rückmeldung der Akkuspannung
- 9 Quittierung von allen Alarmen, Störungen und Rückstellungen

Hinweis:

Wenn Sie bei dem Alarm- und Rückstellungstext die Ziffer der Linie mit eingeben, können Sie an dem erhaltenen SMS-Bericht erkennen mit welcher Zifferntaste Sie quittieren sollen.

Bei einem erhaltenen SMS-Bericht können Sie einfach auf beantworten drücken um eine SMS Bestätigung zu senden.