

Gebrauchsanleitung

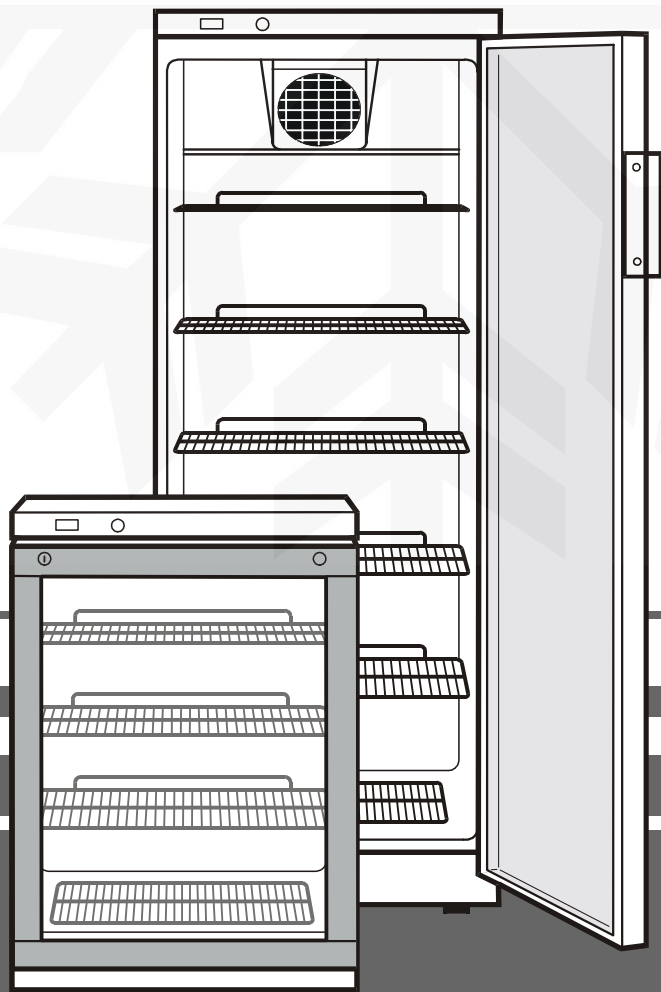
Gewerbe-Kühlschrank

Selbstbedienung
Öffnen des Schrankes
Frischluft
Öffnen des Schrankes
Öffnen des Schrankes
Türschloss
Öffnen des Schrankes

D

Öffnen des Schrankes

Kälte-Berlin



7080 347-00

FKS / UKS 1102

Sicherheits- und Warnhinweise

- Um Personen- und Sachschäden zu vermeiden, sollte das Gerät von zwei Personen ausgepackt und aufgestellt werden.
- Bei Schäden am Gerät umgehend - vor dem Anschließen - beim Lieferanten rückfragen.
- Zur Gewährleistung eines sicheren Betriebes Gerät nur nach Angaben der Gebrauchsanleitung montieren und anschließen.
- Im Fehlerfall Gerät vom Netz trennen. Netzstecker ziehen oder Sicherung auslösen bzw. herausdrehen.
- Nicht am Anschlußkabel, sondern am Stecker ziehen, um das Gerät vom Netz zu trennen.
- Reparaturen und Eingriffe an dem Gerät nur vom Kundendienst ausführen lassen, sonst können erhebliche Gefahren für den Benutzer entstehen. Gleiches gilt für das Wechseln der Netzanschlußleitung.
- Sockel, Schubfächer, Türen usw. nicht als Trittbrett oder zum Aufstützen mißbrauchen.
- Kinder nicht mit dem Gerät spielen lassen, z.B. sich in Schubfächer setzen oder an die Tür hängen lassen.
- Verzehren Sie keine überlagerten Lebensmittel, sie können zu einer Lebensmittelvergiftung führen.
- Schlüssel bei abschließbaren Geräten nicht in der Nähe des Gerätes sowie in der Reichweite von Kindern aufbewahren.
- Lagern Sie keine explosiven Stoffe oder Sprühdosen mit brennbaren Treibmitteln, wie z. B. Propan, Butan, Pentan usw., im Gerät. Eventuell austretende Gase könnten durch elektrische Bauteile entzündet werden. Sie erkennen solche Sprühdosen an der aufgedruckten Inhaltsangabe oder einem Flammensymbol.
- Im Geräteinnenraum nicht mit offenem Feuer oder Zündquellen hantieren. Beim Transport und beim Reinigen des Gerätes darauf achten, daß der Kältekreislauf nicht beschädigt wird. Bei Beschädigungen Zündquellen fernhalten und den Raum gut durchlüften.
- Keine elektrischen Geräte innerhalb des Gerätes benutzen.

Entsorgungshinweis

Die Verpackung ist aus wiederverwertbaren Materialien hergestellt.

- Wellpappe/Pappe
- Formteile aus geschäumtem Polystyrol
- Folien aus Polyethylen
- Umreifungsbänder aus Polypropylen

- Bringen Sie die Verpackung zu einer offiziellen Sammelstelle.
- Das ausgediente Gerät nicht mit Sperrmüll entsorgen!
- Ausgediente Geräte unbrauchbar machen. Netzstecker ziehen, Anschlußkabel durchtrennen und Schloß unbrauchbar machen, damit sich Kinder nicht einschließen können.
- Achten Sie darauf, daß das ausgediente Gerät beim Abtransport am Kältemittelkreislauf nicht beschädigt wird.
- Angaben über das enthaltene Kältemittel finden Sie auf dem Typenschild.
- Auskunft über Abholtermine oder Sammelplätze erhalten Sie bei der Stadtreinigung oder Gemeindeverwaltung.

Aufstellen

- Vermeiden Sie Standorte im Bereich direkter Sonnenbestrahlung neben Herd, Heizung und dergleichen.
- Der Boden am Standort soll waagrecht und eben sein. Unebenheiten über die Stellfüße ausgleichen.
- Auf gute Be- und Entlüftung achten!
- Der Aufstellungsraum Ihres Gerätes muß laut der Norm EN 378 pro 8g Kältemittelfüllmenge R 600a ein Volumen von 1 m³ aufweisen, damit im Falle einer Leckage des Kältemittelkreislaufes kein zündfähiges Gas-Luft-Gemisch im Aufstellungsraum des Gerätes entstehen kann. Die Angabe der Kältemittelmenge finden Sie auf dem Typenschild im Geräteinnenraum.

Anschließen

Stromart (Wechselstrom) und Spannung am Aufstellort müssen mit den Angaben auf dem Typenschild übereinstimmen. Das Typenschild befindet sich an der linken Innenseite. Die Steckdose muß mit einer Sicherung von 10 A oder höher abgesichert sein, außerhalb des Geräterückseitenbereiches liegen und leicht zugänglich sein.

Das Gerät nur über eine vorschriftsmäßig geerdete Schutzkontakt-Steckdose anschließen.

Gerätemaße

Bruttoinhalt (siehe Typenschild)	Höhe	Breite	Tiefe
FKS/UKS 180 I (174 l)	884	602	600
FKS/UKS 260 I (252 l)	1215	602	600
FKS/UKS 360 I (352 l)	1589	602	600

Gerät ein- und ausschalten

Es empfiehlt sich das Gerät vor Inbetriebnahme zu reinigen (Näheres unter "Reinigen"). Das Gerät ist serienmäßig für den Normalbetrieb eingestellt und wird im eingeschalteten Zustand ausgeliefert. Mit dem Anschließen ist das Gerät betriebsbereit (Netzstecker in vorschriftsmäßiger Steckdose).

Ausschalten: Netzstecker ziehen oder die vorgeschaltete Sicherung auslösen bzw. herausschrauben.

Temperatur einstellen

Mit einer Münze den Pfeil des Temperaturreglers auf eine Stellung zwischen "1" und "7" drehen.

Stellung "1" = wärmste Temperatur

Stellung "7" = kälteste Temperatur

Kühlen

Das Gerät eignet sich zum Kühlen von Getränken und Lebensmitteln aller Art. Die Abstellroste können je nach Flaschen bzw. Packungshöhe versetzt werden. Um das Herausnehmen der Roste zu ermöglichen, muß die Tür über 90° geöffnet werden. Hochprozentigen Alkohol nur dicht verschlossen und stehend lagern.

Bei Geräten mit Umluftgebläse im Innenraum dürfen die Lüftungsschlitze nicht abgedeckt werden.

Achtung: Dieses Gewerbegerät ist für einen universellen Einsatzbereich geeignet. Bei Lagerung von hochsensiblen Kühlgut (z.B. Medikamente und dgl.) empfehlen wir den nachträglichen Einbau einer Temperaturüberwachungsanlage.

Innenbeleuchtung

Die Beleuchtung besteht aus einer Leuchtstofflampe mit integrierendem Starter und ist im Innenraum oben angebracht.

Auswechseln der Leuchtstofflampe:

- Abdeckblende vom Lampengehäuse vorne ausrasten und nach unten abnehmen.
- Leuchtstofflampe um 90° drehen und herausziehen. Neue Lampe einsetzen und um 90° drehen.
- Abdeckblende hinten einsetzen und vorne einrasten.

Wenn die Innenbeleuchtung nach dem Wechseln der Leuchtstofflampe nicht leuchtet, wenden Sie sich bitte an die nächste Kundendienststelle.

Außer Betrieb setzen

Wenn das Gerät längere Zeit außer Betrieb gesetzt wird: Gerät ausschalten, Netzstecker ziehen oder die vorgeschalteten Sicherungen auslösen bzw. herausschrauben. Gerät reinigen und die Tür geöffnet lassen, um Geruchsbildung zu vermeiden.

Abtauen

Das Kühlteil taut automatisch ab.

Achten Sie darauf, daß das Tauwasser durch die Abflußöffnung unbehindert abfließen kann. Mehr dazu unter "Reinigen".

Nach längerer Betriebszeit und kältester Thermostateinstellung kann sich an den Kälterzeugern eine Reif- bzw. Eisschicht bilden. Hat sich eine Eisschicht gebildet, müssen die Kälterzeuger abgetaut und der Innenraum gereinigt werden.

Lebensmittel aus dem Gerät nehmen und an einem kühlen Ort aufbewahren. Gerätetür während des Abtauvorgangs offen lassen. Restliches Tauwasser mit einem Tuch aufnehmen und das Gerät reinigen.

Zum Abtauen keine mechanischen Vorrichtungen oder andere künstliche Hilfsmittel verwenden, außer denen, die vom Hersteller empfohlen werden.

Reinigen

Vor dem Reinigen grundsätzlich das Gerät außer Betrieb setzen. Netzstecker ziehen oder die vorgeschaltete Sicherung auslösen bzw. herausschrauben.

Innenraum, Ausstattungsteile und Außenwände mit lauwarmem Wasser und etwas Spülmittel reinigen. Verwenden Sie keinesfalls sand- oder säurehaltige Putz- bzw. chemische Lösungsmittel.

Nicht mit Dampfreinigungsgeräten arbeiten!
Beschädigungs- und Verletzungsgefahr.

- Achten Sie darauf, daß kein Reinigungswasser in die elektrischen Teile und in das Lüftungsgitter dringt.
- Alles mit einem Tuch gut trocknen.
- Die Kältemaschine mit dem Wärmetauscher - Metallgitter an der Rückseite des Gerätes - sollte einmal im Jahr gereinigt bzw. entstaubt werden.
- Die Ablauföffnung im Kühlraum mit einem dünnen Hilfsmittel, z.B. Wattestäbchen oder ähnlichem reinigen.
- Das Typenschild an der Geräteinnenseite nicht beschädigen oder entfernen - es ist wichtig für den Kundendienst.

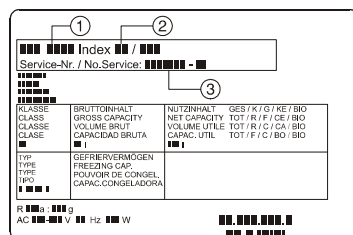
Störung

Ihr Gerät ist so konstruiert und hergestellt, daß störungsfreiheit und lange Lebensdauer gegeben sind. Sollte dennoch während des Betriebs eine Störung auftreten, so prüfen Sie bitte, ob die Störung evtl. auf Bedienfehler zurückzuführen ist, denn in diesem Fall müssen Ihnen auch während der Garantiezeit die anfallenden Kosten berechnet werden.

Folgende Störungen können Sie durch Prüfen der möglichen Ursachen selbst beheben:

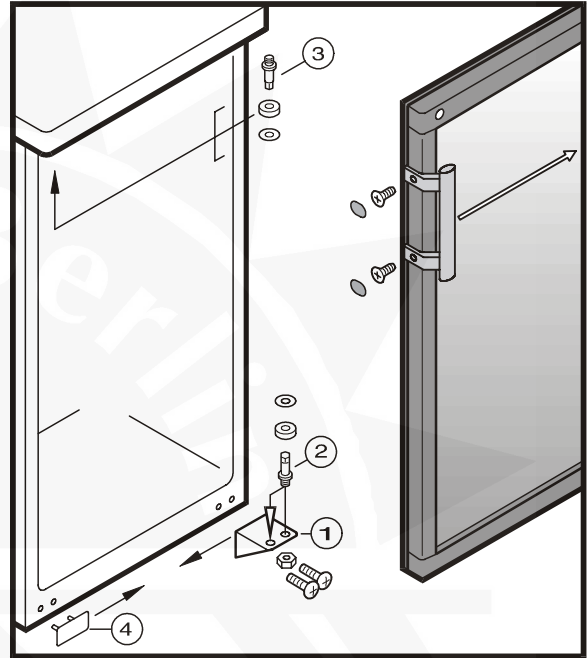
- **Das Gerät arbeitet nicht:**
 - Prüfen Sie, ob das Gerät eingeschaltet ist,
 - ob der Netzstecker richtig in der Steckdose ist,
 - die Sicherung der Steckdose in Ordnung ist.
- **Die Geräusche sind zu laut, prüfen Sie, ob**
 - das Gerät fest auf dem Boden steht,
 - nebenstehende Möbel oder Gegenstände vom laufenden Kühlaggregat in Vibrationen gesetzt werden. Beachten Sie, daß Strömungsgeräusche im Kältekreislauf nicht zu vermeiden sind.
- **Die Temperatur ist nicht ausreichend tief, prüfen Sie**
 - die Einstellung nach Abschnitt "Temperatur einstellen", wurde der richtige Wert eingestellt?
 - ob das separat eingelegte Thermometer den richtigen Wert anzeigt.
 - Ist die Entlüftung in Ordnung?
 - Ist der Aufstellort zu dicht an einer Wärmequelle?

Wenn keine der o. g. Ursachen vorliegt und Sie die Störung nicht selbst beseitigen konnten, wenden Sie sich bitte an die nächste Kundendienststelle. Teilen Sie die Typenbezeichnung ①, Index- ② und Service-nummer ③ des Typenschildes mit. Das Typenschild befindet sich an der linken Innenseite.



Türanschlag wechseln

- Tür schließen, Scharnierwinkel ① abschrauben.
- Tür nach unten abnehmen.
- Scharnierbolzen ② aus Scharnierwinkel ① heraus- und in danebenliegendes Befestigungsloch einschrauben.
- Scharnierbolzen ③ heraus- und auf gegenüberliegender Seite einschrauben.
- Türgriff und Stopfen auf die Gegenseite umsetzen.
- Abdeckteil ④ abheben und freigewordene Befestigungslöcher auf der Gegenseite verschließen.
- Tür in Scharnierbolzen ③ wieder einhängen und schließen.
- Scharnierwinkel ① in unteres Türlager einsetzen und am Gerätesockel anschrauben.



Schloss umsetzen

